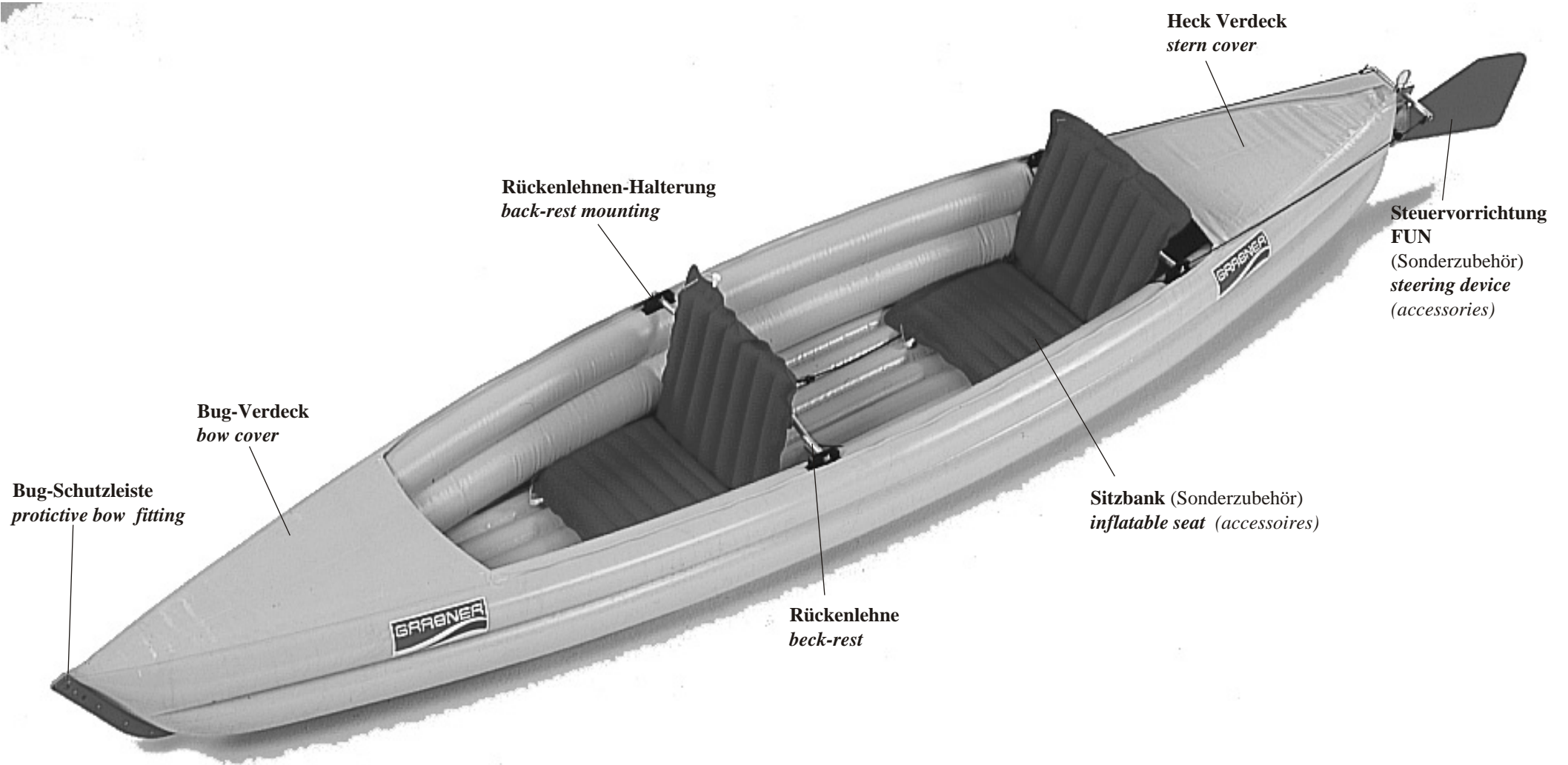


**BEZEICHNUNG DER TEILE**  
**PARTS DESCRIPTION**



## LIEBER WASSERSPORTFREUND!

Herzlichen Glückwunsch zum Kauf Ihres neuen FUN! Wir wünschen Ihnen damit viele schöne Stunden in Ihrer Freizeit und im Urlaub!

Diese Informationsbroschüre soll Ihnen helfen, Ihr FUN richtig aufzubauen und fachgerecht zu warten. Lesen Sie bitte alle Kapitel sorgfältig durch. Sie ersparen sich dadurch Ärger und verlängern die Lebensdauer Ihres Bootes. Sie werden bestimmt mit Ihrem FUN sehr zufrieden sein. Wir freuen uns auf Ihre Empfehlung an Freunde und Bekannte.

Damit Sie möglichst bald in See stechen können, wollen wir Ihnen Ihr "Studium" nicht länger vorenthalten.

## INHALTSVERZEICHNIS

Produktabbildung	Seite
2 - 3	
Bezeichnung der Teile	2 - 3
Stückliste	4
Betriebsdaten	4
Einsatzbereich	4
Typenschild	5
Aufbau	5
Abbau	6
Anwendung + Details	7
Pflege und Lagerung	7
Wie man Schäden vermeidet	7 - 8
Kleine Reparaturen selbst gemacht	8
Betriebshinweise	9
Literaturempfehlung	9
Garantieurkunde	10 - 11
Konformitätserklärung	22
Garantie-Registrierkarte	23 -24

## BETRIEBSDATEN

	<i>FUN</i>
Länge:	360 cm
Breite:	75 cm
Eigengewicht:	12 kg
Personen:	2 Erwachsene
Zulässige Nutzlast:	170 kg
Betriebsdruck :	0,2 bar
Norm:	EN ISO 6185 Kategorie 3



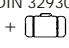

## EINSATZBEREICH

- Paddelboot für 2 Personen auf Seen, Flüsse und Küstengewässer
- Wildwasserboot bis Schwierigkeitsgrad 1

## STÜCKLISTE

- 1 Bootskörper
- 1 Rückenlehne Bug (64 cm)
- 1 Rückenlehne Heck (51 cm)
- 1 Reparaturset inkl. Ventilschlüssel

## TYPENSCHILD

<b>1</b> <b>FUN</b>	
<b>2</b> 	<b>3</b> <b>HIN: AT-GRA</b>
<b>4</b> Norm/Standard ISO 6185	<b>9</b> DIN 32930 = 2
<b>5</b> Kategorie/Category III	<b>10</b>  0,2 bar 2,9 psi
<b>6</b> EU Richtlinie/Katego rideline/catego D	<b>8</b>  DIN 32930 170 kg 374 lbs
<b>7</b> GRABNER GMBH Luftbootfabrik A-3350 HAAG AUSTRIA EUROPA	<b>11</b>  Wildwasser = 1

- 1) Bootstyp
- 2) CE-Kennzeichnung
- 3) Seriennummer
- 4) Norm
- 5) Kategorie der Norm
- 6) Kategorie der EU Richtlinie
- 7) Hersteller und Herstellungsland
- 8) Höchstzulässige Nutzlast (Personen+Gepäck)- nach DIN 32930
- 9) Höchstzulässige Personen - nach DIN 32930
- 10) Empfohlener Betriebsdruck
- 11) Höchstzulässige Wildwasserstufe

**ACHTUNG:** Die Daten auf dem Typenschild dürfen auf keinen Fall überschritten werden!

## AUFBAU

- Öffnen Sie den Karton und nehmen Sie Ihr FUN und die 2 Rückenlehnen heraus.  
**ACHTUNG:** Beim Aufschneiden des Kartons das Boot nicht beschädigen!
- Überprüfen Sie anhand der Stückliste ob alle Teile vorhanden sind.
- Entfernen Sie die Verpackungsfolie und rollen Sie den Schlauchkörper auf.
- Schließen Sie den Innenteil der Ventile indem Sie auf den Knopf in der Mitte des Ventils drücken und gleichzeitig eine 1/4-Drehung drehen.

- Stecken Sie den Schlauch Ihres Aufblasgerätes (Blasbalg, Hochdruckblasbalg, Doppelhubluftpumpe oder Elektropumpe) mit dem Adapter auf das Ventil.
- Pumpen Sie nun zuerst den Boden und dann die Seitenschläuche soweit auf, bis etwa die endgültige Form gegeben ist.
- Stecken Sie die Rückenlehnen in die Rückenlehnenbeschläge (der Rückenlehnenbeschlag muß zwischen den beiden Bolzen der Rückenlehne und außerhalb der Beilagscheiben sein ) und drehen Sie die Rückenlehne nach vorne (kurze Rückenlehne hinten, lange Rückenlehne vorne)
- Jetzt erst pumpen Sie Ihr Boot, in der gleichen Reihenfolge auf Betriebsdruck auf.
- Prüfen Sie den richtigen Druck mit dem Manometer auf Ihrer Doppelhub-Luftpumpe. Um den Druck ablesen zu können müssen Sie leicht pumpen damit sich das Ventil öffnet. Sie dürfen allerdings nicht zu stark pumpen da sonst der Druck der eingepumpt wird und nicht der Druck der im Boot ist angezeigt wird. Noch einfacher ist die Druckprüfung mit einem Präzisionsprüfmanometer (Zubehör).
- Nehmen Sie den Luftschlauch samt Adapter vom Ventil und schließen Sie das Ventil mit der Ventilkappe (Bajonettverschluß).

**ACHTUNG:** Ventilkappe unbedingt schließen! Voraussetzung damit das Ventil 100% dicht ist.

## WICHTIGE HINWEISE:

- Es ist möglich, daß sich die Flachventile nach den ersten paar mal aufpumpen etwas lockern und daher im Bereich der Ventile etwas Luft verlieren können (Durch strecken und zusammenziehen der Bootshaut).
- Sollte das bei Ihrem Boot der Fall sein genügt es, das Ventil mit dem Ventilschlüssel (Sonderzubehör) etwa 1/4 bis 1/2 Umdrehung nachzuziehen - bis der Widerstand zu stark wird.

**ACHTUNG:** Ein Druckabfall von 20 % des Betriebsdrucks innerhalb von 24 Stunden, bei gleichbleibender Außentemperatur, liegt in der Norm und ist kein Reklamationsgrund !

Betriebsdruck	0,20 bar
-Druckabfall (20 %)	0,04 bar
=Normdruck	0,16 bar

Ein Temperaturunterschied von 1°C verändert den Betriebsdruck um ca. 0,004 bar.

- Bei den Verklebungen von Boden mit Seitenschläuchen und Verdeck mit Seitenschläuchen können in den Biegungen Falten oder Wellen entstehen und auf der Innenseite können Kleberrückstände sein.

- **ACHTUNG:**  
Es darf kein Wasser in die Schläuche kommen. Sollte es trotzdem passieren, sind die Schläuche so rasch wie möglich zu entleeren und vollkommen zu trocknen.

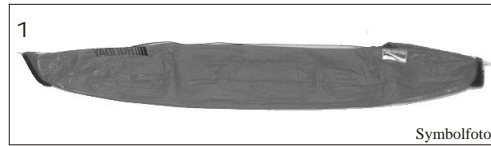
Wasser im Schlauchinneren kann die Innengummierung beschädigen und es kann dadurch zu Riefenschäden kommen.

- Das Boot darf keinen höheren Betriebsdruck als auf dem Typenschild oder in dieser Gebrauchsanweisung angegeben ausgesetzt werden. Beachten Sie, dass bei ansteigender Temperatur, der Betriebsdruck automatisch höher wird. Daher muß der Betriebsdruck regelmäßig überprüft werden.

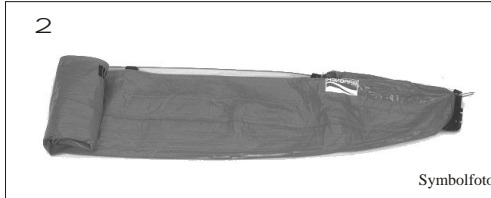
Somit ist Ihr FUN fahrbereit. Bitte lesen Sie vor der ersten Fahrt, die gesamte Gebrauchsanweisung durch!

### ABBAU

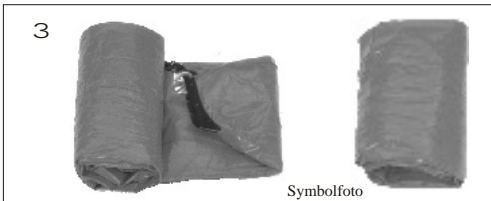
- Suchen Sie sich zum Abbauen und Verpacken einen sauberen Untergrund.
- Entfernen Sie alle losen Teile vom Boot (Sitzbank, Steuervorrichtung, persönliche Ausrüstung,...).
- Öffnen Sie die Ventilkappen der Ventile (Bajonettschluß).
- Drücken Sie auf den Knopf in der Mitte der Ventile und drehen sie ihn gleichzeitig um 1/4-Umdrehung.
- Entfernen Sie die Rückenlehnen.
- Reinigen und trocknen Sie Ihr FUN und das Zubehör um Beschädigung durch Sand und kleine Steine zu vermeiden!
- Überprüfen Sie Ihr FUN auf eventuelle Beschädigungen und beheben Sie diese so rasch wie möglich damit das Boot für die nächste Fahrt wieder einsatzbereit ist!
- Rollen Sie das Boot vom Bug zum Heck zusammen (Richtung Ventile) damit die meiste Luft entweichen kann.
- Rollen Sie das Boot wieder auf und legen es flach auf den Boden.



- 1 Legen Sie das Boot der Länge nach in der Mitte zusammen und falten Sie die Verdecks nach innen.



- 2 Beginnen Sie das Boot vom Bug weg, eng zusammenzurollen



- 3 Falten Sie das Heck nach innen und rollen das Boot fertig zusammen.

**ACHTUNG:** Achten Sie darauf dass sich keine Luft mehr im Boot befindet!

- Verschnüren Sie das zusammengerollte Boot mit der Packleine.

**ACHTUNG:** In diesem Zustand darf das Boot nicht lange Zeit aufbewahrt werden!  
(Siehe "Pflege und Lagerung" auf Seite 7)

- Jetzt können Sie Ihr FUN samt serienmäßigen Zubehör in Ihrem Packsack bzw. Rucksack (Sonderzubehör) verpacken.

**ACHTUNG:** Überprüfen Sie ob noch alle Teile vorhanden sind!

Wenn sich noch Restluft im Boot befindet, kann es sein, daß Sie Ihr FUN nicht in den Packsack oder Rucksack bringen !(In diesen Fall das Boot nochmals aufrollen und neu zusammenlegen)

### ANWENDUNG + DETAILS + ZUBEHÖR

#### Verwendung als 1-Sitzer:

- Wählen Sie die Position so, daß der Schwerpunkt hinter derMitte liegt.
- Kleben Sie 2 zusätzliche Rückenlehnenbeschläge (Sonderzubehör) auf die beiden Seitenschläuche auf.
- Montieren Sie die vordere Rückenlehne vom FUN in die neu aufgeklebten Rückenlehnenbeschläge.

#### Aufblasbare Sitzbank:

Die aufblasbare Sitzbank (Sonderzubehör) sorgt für gute Abstützung des Rückens und bei längeren Fahrten für entsprechenden Sitz- und Fahrkomfort.

Blasen Sie die Sitzbank auf maximal 0,1 bar auf. Geben Sie die Sitzbank in das Boot, sodaß die quergeriefte Seite die Sitzfläche und die längsgeriefte Seite die Rückenlehne ist.

**ACHTUNG:** Durch die Sonneneinstrahlung erhöht sich der Luftdruck in der Sitzbank automatisch - **GEFAHR VON RIEFENPLATZER!**

#### Multi Faltsitz:

Praktischer Sitz mit Lehne für das Boot und zur Rast am Ufer und beim Campieren.

#### Steuervorrichtung:

Die Steuervorrichtung erleichtert das Kurshalten und Manövrieren Ihres Bootes. Ausführung mit Sperrholz Steuerblatt und 2 Fußschlaufen.

#### WICHTIG:

Für Ihr FUN gibt es noch viel nützliches Zubehör. Die genauen Informationen über das Zubehörprogramm finden Sie im GRABNER-LUFTBOOTKATALOG.

### PFLEGE und LAGERUNG

Durch die richtige Pflege und Lagerung erhalten Sie den Wert und erhöhen die Lebensdauer Ihres FUN. Ihr Boot ist besonders widerstandsfähig und leicht zu pflegen. Damit Ihnen Ihr FUN besonders lange Freude bereitet, halten Sie sich bitte an die nachstehenden Punkte.

- Reinigen Sie Ihr Boot nach jedem Gebrauch damit keine Beschädigungen durch Sand, Steine, ... auftreten.
  - Spülen Sie Ihr Boot nach Salzwassergebrauch immer mit Süßwasser ab.
  - Trocknen Sie Ihr Boot vor dem Verpacken.
  - Beheben Sie eventuelle Schäden vor dem Einwintern.
  - Reinigen Sie Ihr Boot vor der Einwinterung mit lauwärmer Seifenlauge.
  - Tragen Sie regelmäßig, mit einem weichen Tuch, das GRABNER-Bootspflegemittel, Bootswachs oder Hochglanzpflegemittel (Sonderzubehör) auf die Gummihaut und alle Metallteile auf (besonders vor und nach Salzwassergebrauch).
  - Lagern Sie Ihr Boot an einem trockenen, vor direkter Sonneneinstrahlung geschützten Platz.
  - Das Boot darf keinen großen Temperaturschwankungen ausgesetzt werden.
  - Das Boot sollte im leicht aufgeblasenen Zustand gelagert werden. Wenn Sie zu wenig Platz dafür haben, können Sie Ihr Boot locker zusammenlegen (auf keinen Fall verschnüren).
- ACHTUNG:** Das Boot darf während der Lagerung nicht belastet werden!

#### WIE MAN SCHÄDEN VERMEIDET

Damit Sie Ihr FUN vor Schäden schützen, beachten Sie folgende Hinweise:

- Halten Sie sich unbedingt an diese Gebrauchsanweisung.
- Schützen Sie Ihr Boot vor unnötiger Sonneneinstrahlung.
- Legen Sie Ihr Boot an Land immer in den Schatten oder decken Sie es mit einer Plane ab.

- Reduzieren Sie an Land den Luftdruck um durch Überdruck Schäden zu vermeiden.
- ACHTUNG:** Durch direkte Sonneneinstrahlung erhöht sich der Druck von selbst! (bei 1°C Temperaturerhöhung = ca. 0,004 bar)

- Pumpen Sie Ihr Boot nie mit Preßluft auf.
- Schützen Sie den Bootskörper vor spitzen und scharfen Gegenständen.
- Ziehen Sie Ihr Boot nie über Sand, Steine... sondern tragen Sie es an den dafür vorgesehenen Tragegriffen.
- Vermeiden Sie während der Fahrt unnötige Grundberührungen.
- Befreien Sie Ihr Boot von Salzurückständen nach Salzwassergebrauch.
- Verwenden Sie zum Reinigen keine aggressiven Reinigungsmittel.
- Reinigen Sie Ihr Boot niemals mit Hochdruckreinigern.
- Pflegen Sie Ihr Boot nur mit GRABNER-Bootpflagemittel/Bootswachs/Hochglanzpflege

#### **KLEINE REPARATUREN SELBST GEMACHT**

Damit Sie kleine Reparaturen an Ihrem FUN selbst durchführen können, gibt es für Ihr Boot als Sonderzubehör ein speziell zusammengestelltes Reparaturset.

Das Reparaturset besteht aus einem Tubenkleber, verschieden große Reparaturflecken, Schleifpapier, Ventilschlüssel, Reparaturanweisung und befindet sich in einem praktischen Nylonbeutel.

*So werden Löcher, kleine Schnitte oder Risse einfach repariert:*

- Suchen Sie sich einen passenden Reparaturfleck aus (Fleck muß um 3-5 cm länger und breiter als die Reparaturstelle sein).

**ACHTUNG:** Die Ecken müssen immer abgerundet sein!

- Zeichnen Sie sich den Reparaturfleck am Boot an
- Rauhen Sie den die Rückseite des Reparaturflecks und die Reparaturstelle mit dem Schleifpapier gut auf.

**ACHTUNG:** Nicht ins Gewebe schleifen!

- Reinigen Sie den aufgerauhten Reparaturfleck und Reparaturstelle mit Alkohol, Wundbenzin oder GRABNER-Verdünnung (Sonderzubehör).

**ACHTUNG:** Die aufgerauhten Stellen müssen absolut staub-und fettfrei sein!

- Tragen Sie den Kleber dünn auf den Reparaturfleck und die Reparaturstelle auf.

**ACHTUNG:** Es ist wichtig, daß der Kleber **dünn** aufgetragen wird. Bei zu viel Kleber kann es sein, daß der Kleber nicht vollkommen aushärtet und die Verklebung nicht hält!

- Lassen Sie den Kleber ca.5 - 10 Minuten abtrocknen, bis die Klebestellen matt werden.
- Tragen Sie den Kleber ein zweites Mal dünn auf.
- Lassen Sie den Kleber erneut ca.5 - 10 Minuten trocknen.

**ACHTUNG:** Klebestellen nicht mit der Hand berühren! Kleber nach Gebrauch sofort verschließen!

- Kleben Sie den Reparaturfleck auf die Reparaturstelle auf und pressen oder reiben Sie ihn kräftig an.

- Entfernen Sie eventuelle Kleberreste mit GRABNER-Verdünnung (Sonderzubehör) und pressen oder reiben Sie den Reparaturfleck nochmals an.

**ACHTUNG:** Verdünnung darf nicht in die Verklebung kommen - Gefahr das sich die Verklebung wieder auflöst!

- Warten Sie mindestens zwei Stunden bis zur Verwendung Ihres Bootes. Am besten ist es, wenn Sie das Boot unaufgeblasen über Nacht liegen lassen.

#### **VORSICHT**

- Verwenden Sie den Kleber nicht im prallen Sonnenschein!
- Sorgen Sie für gute Durchlüftung in geschlossenen Räumen!
- Bewahren Sie den Kleber für Kinder unerreichbar auf!
- Verwenden Sie den Kleber nicht neben offenem Feuer - FEUERGEFAHR!

#### **WICHTIG**

*Bei größeren Reparaturen wenden Sie sich bitte an Ihren Fachhändler oder an eine GRABNER-Reparaturwerkstätte. Lassen Sie Ihre Reparatur immer gleich nach der Hauptsaison durchführen, damit Sie vor oder in der Hauptsaison keine längeren Wartezeiten in Kauf nehmen müssen.*

#### **BETRIEBSHINWEISE**

##### **Funktionsprüfung des Materials:**

- Überprüfen Sie den Betriebsdruck (zu geringer Betriebsdruck kann die Fahreigenschaften stark beeinträchtigen)
- Überprüfen Sie die Ventile

#### **Sicherheits-Hinweise:**

- Sicherheit steht an 1. Stelle - Lernen Sie Unfälle zu vermeiden!
- Prüfen Sie die gesetzlichen Vorschriften des Landes oder der Region Ihres jeweiligen Fahrbetriebes.
- Respektieren Sie die örtlichen Vorschriften. Seien Sie immer verantwortungsbewußt - Vernachlässigen Sie nie die Sicherheitsvorschriften, Sie würden Ihr Leben und das anderer gefährden.
- Lernen Sie, Ihr Boot jederzeit zu beherrschen. Prüfen Sie Wetterberichte, örtliche Strömungen, Gezeiten und Windverhältnisse.
- Informieren Sie eine Person an Land über Ihr geplantes Reiseziel und geplante Rückkehr.
- Vergewissern Sie sich, daß einer Ihrer Passagiere das Boot in einem Notfall führen kann.
- Tragen immer eine Schwimmweste ( EN 393 oder EN 395) - besonders wichtig bei Wildwasserfahrten.
- Tragen Sie bei Wildwasserfahrten einen Helm (EN 1385).
- Tragen Sie, im Wildwasser und bei kaltem Wetter, einen Neoprenanzug, Neoprenstiefel und eine Wassersportjacke.
- Verstauen Sie das mitgeführte Gepäck in Wasserdichte Behälter (Kunststofftonnen oder Rollsäcke).
- Sichern Sie das mitgeführte Gepäck gegen Verlust mit einer Leine oder Gurt am Boot.
- Lassen Sie während der Fahrt keine Leinen oder andere Gegenstände vom Boot weghängen - Es besteht die Gefahr, daß Sie an Gebüsch oder Steinen hängen bleiben.
- Hängen Sie sich nie mit einer Leine oder einem Cowtail ans Boot - Bei einer Kenterung kann das LEBENSGEFÄHRLICH sein!
- Führen Sie nie ein Boot unter Einfluß von Alkohol, Drogen oder Medikamenten. Halten Sie auch die Passagiere nüchtern.

**Jetzt steht Ihrer ersten Fahrt nichts mehr im Weg. Wir wünschen Ihnen viel Freude und Spaß mit Ihrem FUN.**

#### **LITERATUR**

Wenn Sie zum erstenmal paddeln oder wenn Sie sich über verschiedene Gewässer schlau machen wollen, empfehlen wir Ihnen folgende Bücher:

- DAS GRABNER BUCH
- Kanu Handbuch
- Richtig Wildwasserfahren
- Faszination Wildwasser Gefahren - Sicherheit - Rettung
- DKV Flußführer Zentraleuropa (Österreich , Schweiz)
- DKV Flußführer Deutschland
- Bootslandkarten (Österreich, Deutschland oder Schweiz)

Diese Bücher können Sie im GRABNER-Zubehör Angebot erhalten.

## **DAS GRABNER BUCH**

Endlich gibt es das Buch, auf das viele Bootssport-Interessierte schon lange gewartet haben!

Ein Buch, daß die häufigsten Fragen über Bootskauf und anschließender Benützung beantwortet! Und zwar das Wichtigste und Wesentlichste in leicht verständlicher Form.

**DAS GRABNER BUCH** ist eine wertvolle Orientierungshilfe und ein interessantes Nachschlagewerk. Statt mehrerer langatmiger Fachbücher beschreibt es übersichtlich und kurz, worauf es beim Kauf, Benützung und den einzelnen Verwendungsarten ankommt.

In spannenden Erlebnisberichten schildern Abenteurer ihre Bootsreisen und regen an, selbst aktiv zu werden.

#### **INHALT:**

- Bootskauf Information
- Alles über Boot und Zubehör
- Tipps für Bootsbesitzer
- Campieren - Wildnisreisen - Expeditionen
- Umweltschutz
- Sicherheit am Wasser
- Gesundheit, Erste Hilfe
- Boot-Fahrschule
- Boots-Abenteurer

260 Seiten, 250 Farbbilder, zahlreiche Grafiken + Tabellen, 170 x 240 cm

# GARANTIEURKUNDE

## GENERAL GARANTIE

### VORAUSSETZUNG FÜR GARANTIE- ANSPRÜCHE

- Schicken Sie die vom Händler gestempelte und unterschriebene GARANTIE - REGISTRIER-KARTE innerhalb von 3 Wochen - am besten eingeschrieben - an:

**GRABNER GMBH,  
Weistracherstraße 11, A- 3350 HAAG**

(Das Einsenden der Garantie-Registrier-karte garantiert Ihnen auch laufende Information über alle Produktneuheiten.)

- Lassen Sie die GARANTIEURKUNDE ebenfalls vom Händler stempeln und unterschreiben. Diese bleibt dann in Ihrer Verwahrung.
- In Garantiefällen ist auch eine Rechenkopie beizulegen.
- Die Garantie gilt nur für den Erstkäufer.

### GARANTIE

GRABNER Luftboote sind Qualitätsprodukte mit GARANTIE.

Alle Boote durchlaufen beim Herstellungsprozess zahlreiche Kontrollen: Laborkontrolle der Bootshaut, Klebe- und Vulkanisationsproben, Festigkeits-, Sicht- und Meßprüfungen während der Bootsherstellung, 24 Stunden Dichtheits- und Druckprüfungskontrolle, Checklisten und Endkontrolle.

Sollte trotz der vielen Prüfungen ein Mangel auftreten, gewährt die Firma GRABNER ab Kaufdatum

**24 Monate GARANTIE**

### GARANTIEFÄLLE SIND

- Materialfehler: Schadhafte Rohmaterial
- Fertigungsfehler: Produktionsmängel und Klebefehler
- Verpackungsfehler: Beschädigung durch schlechte Verpackung seitens der Fabrik
- Druckverlust über der Norm - laut Norm darf das Boot innerhalb von 24 Stunden nicht mehr als 20 % vom Betriebsdruck verlieren.

### ALS GARANTIEFÄLLE WERDEN NICHT ANERKANNT

- Überblasen der Schlauchkörper (kann im Werk genau festgestellt werden).
- Mechanische Beschädigung des Bootes.
- Schäden infolge normaler Abnutzung.
- Sonstige Gewaltanwendungen.
- Transportschäden vom Händler zu Ihnen.
- Wenn andere als die von GRABNER autorisierten Service-Stellen Reparaturen oder Umbauten während der Garantiezeit vornehmen.
- Wenn andere als die von GRABNER vorgeschriebenen Originalteile und/oder Reparaturmaterialien verwendet werden.
- Bei gewerblichem Einsatz.
- Druckverlust in der Norm - laut Norm darf das Boot innerhalb von 24 Stunden 20 % vom Betriebsdruck verlieren.
- Beschädigung der Innengummierung durch Wasser im Schlauchinnenraum.

Geldansprüche sind ausgeschlossen, ausgewechselte Teile sind Eigentum der Firma GRABNER. Die Rechte aus dieser Garantie sind nicht auf andere Personen als den Käufer übertragbar.

Wird ein Boot oder Zubehör zur Garantie-Reklamation eingesandt, wo sich nach der Prüfung herausstellt, daß es sich um keine Reklamation handelt, erfolgt ein schriftlicher Kostenvoranschlag für eine Reparatur gegen Berechnung.

### ABWICKLUNG VON GARANTIEFÄLLEN

Falls es zu einem berechtigten Garantiefall kommen sollte, gehen Sie wie folgt vor:

- Liefern Sie Ihr Boot bzw. den beschädigten Teil bei Ihrem Bootshändler (Verkaufsstelle) ab.
- Übergeben Sie Ihrem Bootshändler Ihre **ORIGINAL GARANTIEURKUNDE** und die **EINKAUFSRECHNUNG**.
- Beschreiben Sie dem Händler den genauen Schaden Ihres Bootes oder Zubehöerteiles - am besten schriftlich. Den weiteren Ablauf erledigt dann Ihr Händler für Sie.
- Wenn Sie Ihr Boot direkt an die Firma GRABNER schicken, legen Sie eine Kopie der **GARANTIEURKUNDE**, der **EINKAUFSRECHNUNG** sowie eine genaue Beschreibung des Schadens bei.
- Die Firma GRABNER übernimmt bei berechtigten Garantiefällen die Anlieferungs- und Rücksendungskosten vom **Händler zur Fabrik**. Der Absender ist aufgefordert, die kostengünstigste Transportweise zu wählen.
- Die Firma GRABNER muß sich vorbehalten, ungerechtfertigte Transport-Mehrkosten nicht anzuerkennen und rückzubelasten.

### Gerechtfertigte Reklamationen - Garantiefälle werden von der Firma GRABNER wie folgt behandelt:

- Reparatur des Bootes bzw. des beschädigten Teiles.
- Wenn eine einwandfreie Reparatur nicht möglich ist - Austausch des Bootes bzw. des betroffenen Bootsteiles auf ein **gleichwertiges** Boot bzw. Teil.
- Erhält das Boot durch die Garantiereparatur einen optischen Nachteil gegenüber dem ursprünglichen Zustand, so erfolgt ein Preisnachlaß auf die entsprechende Qualitätsstufe.
- Eine Rücknahme des Bootes gegen Gutschrift bzw. Geld-Rückerstattung ist **NICHT** möglich.

Ob das Boot repariert, ausgetauscht oder ein Preisnachlass gewährt wird, obliegt im ermäßen der Firma GRABNER GmbH.

Durch eine Garantieleistung wird die Garantie nicht erneuert bzw. verlängert.

### WICHTIGER HINWEIS

*Sowohl die Einhaltung sämtlicher Kapitel der Aufbau- und Betriebsanleitung, als auch die Benutzung und Methode der Behandlung, der Verwendung und Wartung eines GRABNER Bootes kann von der GRABNER nicht überwacht werden.*

*Daher kann die Firma GRABNER keine Haftung für Verlust, Schäden oder Kosten, die sich aus fehlerhafter Verwendung und Betrieb ergeben oder in irgend einer Weise zusammenhängen, übernehmen.*



Technische Änderungen, Irrtum, Druckfehler vorbehalten.

**G R A B N E R G M B H**  
3350 HAAG, Weistracherstr. 11  
Tel 07434/42251 Fax 42251-66  
www.grabner-sports.at; e-mail:  
grabner@grabner-sports.at

Subject to change, errors and misprints.

1/04



## DEAR WATER SPORTS FRIEND,

Congratulations on the purchase of your new FUN! We wish you many enjoyable hours with it in your free time and on vacation!

This information is meant to assist in the proper assembly and care of your FUN. Please read through the chapters carefully to avoid problems and lengthen the life of your boat.

We are sure you will be very satisfied with your FUN. We look forward to your recommendations to your friends and acquaintances.

In order for you to get into the water more quickly, we will not hold up your "studies" any longer.

### ATTENTION:

please read these instructions through carefully before using your FUN and note all important points!

In order to make use of your guarantee, please fill out the guarantee registration card and send it to

**GRABNER GMBH**  
**Weistracherstr. 11, A-3350 Haag**  
**AUSTRIA**

## TABLE OF CONTENTS

	Page
Product picture	2-3
Parts description	2-3
Parts list	14
Operational data	14
Area of usage	14
Type sign	15
Assembly	15
Disassembly	16
Usage + Details	16 - 17
Care and storage	17
Avoiding damages	18
Small, do-it-yourself repairs	18
Operating instructions	19
Guarantee certificate	20 - 21
Declaration of conformity	22
Registration card	23 -24

## OPERATIONAL DATA

	<i>FUN</i>
Length	142 inch
Width	29,5 inch
Net weight	26,5 lbs
Persons	2adults
loading capacity	374 lbs
Operational pressure	0.2 bar
Norm	EN ISO 6185 Category 3

## AREA OF USAGE

- Leisure boat for 2 persons for lakes, rivers and coastline waters
- Whitewater boat up to category 1

## PARTS LIST

- 1 boat body
- 1 bow back-rest (64 cm)
- 1 stern back-rest (51 cm)
- 1 repair set with valve key

## TYPE SIGN

1 FUN		
2	CE	3 HIN: AT-GRA
4 Norm/Standard ISO 6185		9 DIN 32930 = 2
5 Kategorie/Category III		10 0.2 bar 2.9 psi
6 EU Richtlinie/Katego rideline/catego D	8 DIN 32930 170 kg 374 lbs	
7 GRABNER GMBH Luftbootfabrik A-3350 HAAG AUSTRIA EUROPA		11 wasser ite Water = 1

- 1) Boat type
- 2) CE-declaration
- 3) Serial number
- 4) Norm
- 5) Norm - category
- 6) EU regulation category
- 7) Producer and production land
- 8) Loading capacity  
(Persons + luggage ) - acc. to DIN 32930
- 9) Permitted persons - according to DIN 32930
- 10) Operational pressure
- 11) Permitted white water category

ATTENTION: It is not allowed to exceed the permitted dates on the type sign!

## ASSEMBLY

- Open the box and remove your FUN along with the 2 back-rests.  
ATTENTION: Take care not to damage the boat when cutting open the box!
- Check to see that all parts listed on the parts list are present.
- Remove the packing film and unroll the boat body.
- Close the inner part of the valve by pressing the button in the middle of the valve and make a 1/4 turn.
- Put the tube of your pumping device (foot pump, high-pressure foot pump, air pump, electric air pump) along with the bayonet adapter into the valve.
- First pump up the floor and then the side tubes to their approximate finished form.
- Then pump your boat up to operation pressure in the same order.
- Check pressure with the manometer on your double-stroke air pump, (in order to read the pressure, you must pump gently to open the valve. Do not pump too strongly since otherwise the pressure shown is the pressure being pumped in and not the pressure in the boat), or with a precision test manometer (special accessory).
- Remove the air tube with the adapter from the valve and close the valve with the valve cap (bayonet stopper).  
ATTENTION: Valve cup must be closed! Do ensure 100 % air-tightness.
- Push the backrests into the backrest fittings (the backrest fitting must be located between the two bolts of the backrest and outside the washer) and turn the backrest forwards (short backrest to the back, long backrest to the front)

## IMPORTANT WARNINGS:

- It is possible that the flat valve may become a little lose after the first few pumpings, and that as a result a little air can escape around the valve (as a result of the stretching and contracting of the boat skin).

If this should happen with your boat, it is sufficient to turn the valve with the valve key (special accessory) by about one quarter to one half a turn until the resistance becomes too great.

**CAUTION:** a loss of pressure of 20% of operating pressure within 24 hours at constant external temperature is normal and no reason for a complaint to the manufacturer!

Operating pressure	0.20 bar
- pressure loss (20%)	0.04 bar
= standard pressure	0.16 bar

A temperature difference of 1°C changes operating pressure by approx. 0.004 bar.

- Boat care agent is applied to the FUN before packing. Since the boat care agent contains paraffin, white edges might show at the folds when inflating the boat. In order to remove these white edges, you need only apply Grabner boat care agent to your FUN again.
- **ATTENTION:** No water should come inside of the tubes. If it happens please empty as soon as possible and dry it totally. Water inside of the tubes can damage the inner rubber of the tube and which can cause I-beam damages.
- Do not exceed the max. operational pressure. The sun's rays cause the air pressure in the boat to increase automatically. Check the operational pressure.

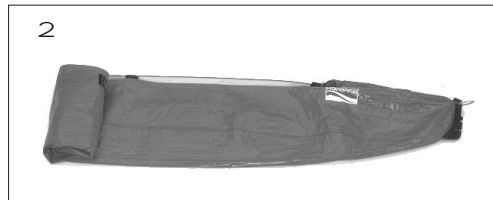
**Your FUN is now ready for use. Before the first journey, please read the entire operating instructions**

## DISMANTLING

- Dismantling and packing should take place on a clean area.
- Remove all loose parts from the boat (seat board, spray covers, bailing hole clamp, personal equipment...)
- Open the valve caps on the valves (bayonet stoppers).
- Press the button in the middle of the valve and make a 1/4-turn.
- Remove the back-rests.
- Clean and dry your FUN and accessories in order to avoid damage from sand and small stones!
- Check your FUN for damage and repair immediately so that your boat is ready for use the next time.
- Roll up the boat from bow to stern (in valve direction) so that most of the air can escape.
- Unroll the boat and lay it flat on the ground.



- 1 Fold the boat length-wise in the middle and fold the decks inwards



- 2 Begin rolling up the boat tightly from bow to stern.



- 3 Fold the stern to the inside and finish rolling up the boat.

**ATTENTION:** Make sure there is no air left in the boat!

- Tie up the rolled-up boat with the packing rope.
- **ATTENTION:** The boat may not be stored in this condition for long periods of time! (see „Care and Storage“)
- Now you can pack your FUN with accessories in the packing sack or your backpack (special accessories).

**ATTENTION:** Check to see that all parts are present!

If there is still some air in the boat you may not be able to fit it into the packing sack or backpack. (In this case, unroll, re-roll and re-fold the boat.)

## USAGE + DETAILS

### FUN 1-Seater:

- Choose the position such that the centre of gravity is behind the midpoint.
- Fix 2 additional backrest fittings (special accessory) to the 2 side tubes.
- Mount the front backrests of the FUN in the newly glued-on backrest mounts.

### Inflatable seat board:

The inflatable seat board (special accessories) provides good back support and sitting and traveling comfort on long trips.

Inflate the seat board to maximum 1 bar. Put the seat board in the boat so that the cross-wise tubing serves as the seat and the length-wise tubing is the back-rest.

**ATTENTION:** The sun's rays cause the air pressure in the seat board to increase automatically. I-beam can burst!

### Multi folding seat:

Seat with back rest for the boat .

### Steering device:

Simplify holding to course and maneuvering your boat.

With plywood steering blade and 2 footloops.

## IMPORTANT:

There are many further accessories for the FUN. The exact information may be found in the GRABNER INFLATABLE BOATS CATALOGUE.

## CARE AND STORAGE

With correct care and storage you can maintain the value of your FUN and increase its longe-vity.

Your boat is especially hardy and easy to care for. In order to enjoy your boat for the longest possible time, please note the following points:

- Clean your boat after every use to avoid damages from sand, small stones, etc.
- Rinse your boat with fresh water after every salt water use.
- Dry your boat before packing it.
- Repair any damages before storing it for the winter.
- Clean your boat before winter storage with lukewarm, soapy water.
- Apply the GRABNER boat care product (special accessories) with a soft cloth to the boat surface and all metal parts (especially after use in salty water)
- Store your boat in a dry place, out of direct sunlight.
- The boat should not be exposed to extreme temperature changes when in storage.
- The boat should be stored in a slightly inflated condition. If you have too little room for this, simply fold the boat lightly together (never tie it up).

**ATTENTION:** The boat should not carry any weight or be put under any pressure when in storage.

## AVOIDING DAMAGES

Note the following tips for avoiding damages to your boat:

- Follow this instruction absolutely.
- Protect your boat from unnecessary sunlight exposure.
- Beach or moor your boat in the shade or cover with a canopy.
- Reduce pressure when on land to avoid damage due to over-pressurization.  
**ATTENTION:** Pressure increases automatically with direct sun exposure! (1°C higher temperatur = about 0.004 bar higher pressure)
- Never inflate your boat with pressurized air.
- Protect the boat body from sharp or pointed objects.
- Never pull your boat over sand or stones, etc. - rather carry it using the carrying handles provided.
- Avoid unnecessary ground contact when in the water.
- Protect your boat from gas spills or leaks (remove gas spots on the boat surface immediately!).
- Remove salt residue from the boat after salt water usage.
- Do not use aggressive cleansers on your boat.
- Never clean your boat with high-pressure cleaners.
- Use only GRABNER boat care products on your boat.

## SMALL, DO-IT-YOURSELF REPAIRS

There is a specially-prepared repair set available as a special accessory so that you can make small repairs on your boat yourself. The repair set consists of glue tube, repair patches in various sizes, sanding paper, valve key, repair instructions all packed together in a practical nylon bag.

*Holes, small cuts or tears are thus easily repaired.*

- Choose a repair patch of the proper size (patch must be approx. 1 - 2 inches longer and wider than the area to be repaired).

**ATTENTION:** The corners must always be rounded off!

- Trace the size of the repair patch onto the boat.
- Sand the rear side of the repair patch and the repair area well with the sandpaper.

**ATTENTION:** Don't sand into the fabric!

- Clean the repair patch and the repair area with alcohol, surgical spirits or GRABNER-solution (special accessories).

**ATTENTION:** the sandes areas must be completely free of dust and oil!

- Apply a **thin** coat of glue on the repair patch and the repair area.

- Apply glue to dry 5 - 10 min. until the glue surface becomes dull.
- Apply a second thin coat of glue.
- Allow to dry another 5 - 10 min.

**ATTENTION:** Do not touch the glue areas with your hand! Seal the glue immediately after using!

- Stick the repair patch onto the repair area and press or rub vigorously.
- Remove any glue residue with GRABNER-solution (special accessories) and press or rub the repair area once more.

**ATTENTION:** Solution should not come in contact with the glued area danger of dissolving the glue!

- Wait at least two hours before using your boat. It is best to leave the boat uninflated overnight.

### CAUTION

- Do not use the glue in full sun exposure!
- Ensure good air circulation in closed rooms!
- Keep glue away from children!
- Do not use glue near on open flame -  
**DANGER OF INFLAMMATION!**

### IMPORTANT

*For larger repairs, consult your specialized dealer or a GRABNER workshop. Always have repairs done right after high season in order to avoid long waiting periods.*

## OPERATING INSTRUCTIONS

### Functional test of the material:

- Check the operating pressure (insufficient operating pressure can seriously affect sailing characteristics)
- Check the valves.

### Safety

- Security is the prime consideration learn to avoid accidents!
- Check the statutory regulations of the country or region.
- Comply with local regulations.
- Always be aware of your responsibilities never ignore safety regulations. You would endanger your own life and that of others.
- Learn to master your boat at all times
- Security is the prime consideration learn to avoid accidents!
- Check the statutory regulations of the country or region.
- Comply with local regulations.
- Always be aware of your responsibilities never ignore safety regulations. You would endanger your own life and that of others.
- Learn to master your boat at all times
- Check the weather reports, local currents, tides and wind conditions.
- Inform a person on land about your planned destination and when you plan to return.
- Ensure that one of your passengers can drive the boat in an emergency.
- Wear a life-jacket ( EN 393 oder EN 395) - especially for travelling on white-water.
- Wear a helmet on white-water (EN 1385).
- Wear a neopren suit, neopren shoes and a watersport jacket at cold weather or at whitewater trips.
- Pack your luggage which you take with you on the boat trip in watertight containers (plastic barrels or rollsacks)
- Save the luggage which you take with you against lost with ropes or belts at the boat.
- Take care that no ropes or belts hang out of the boat - so that you can not get caught on stones or bushes.

- Do not fix yourself with a rope or a cowtail on the boat - this can be **HIGHLY DANGEROUS** when capzising.
- Never use a boat under the influence of alcohol, drugs or medicine. Keep your passengers sober, too.

## IMPORTANT FOR THE ENVIRONMENT

- Respect the animal world
- Avoid unnecessary noise
- Leave no waste
- Only use environment-friendly detergents

We are all responsible for a clean and healthy environment. If everyone observes these rules, we can contribute to maintaining the earth intact for future generations.

*There is now nothing more to stop you taking your first journey. We wish you delight and fun with your FUN.*

# GUARANTEE CERTIFICATE

## GENERAL GARANTIE

### CONDITIONS FOR GUARANTEE

- The signed GUARANTEE REGISTRATION CARD must be stamped by the dealer and forwarded - best of all as a registered letter - to the GRABNER company within 3 weeks of the date of purchase.  
(If you send us your guarantee registration card you will receive all news of GRABNER products automatically!)
- The signed GUARANTEE CERTIFICATE must also be stamped by the dealer, but it remains in your possession.
- In the event of a guarantee claim, you must also submit the purchase invoice.
- This guarantee is only for the first owner.

### GUARANTEE

GRABNER inflatable boats are quality products with guarantee.

All boats are subject to numerous tests in every production phase: lab tests of the boat surface, gluing-and vulcanization samples, strength-, optical and measurement tests during manufacture, 24 hour tests for water- and pressure-proofing, check lists, final inspection. Should there be any product flaws found up to

**24 month**

after purchase, the guarantee is valid.

### FOLLOWING DEFECTS ARE COVERED

- Material defects: faulty raw material
- Production defects: faulty manufacturing and gluing mistakes
- Packing defects: damage caused by poor packing on the part of the manufacturer.
- Loose of air pressure more than standards allows: in accordance to the norm the loose of air pressure can be 20 % from operating pressure within 24 hours.

### FOLLOWING CASES CANNOT BE ACCEPTED AS GUARANTEE CLAIMS

- Overinflation of the tubes (can be accurately determined in the factory)
- Mechanical damage to the boat
- Damage due to normal wear and tear.
- Application of any force.
- Transportation damage en route from the dealer to you.
- If repairs or conversions are carried out during the guarantee period by any persons other than the service centers authorized by GRABNER.
- If any replacement parts and/or repair material are used other than those stipulated by GRABNER. Commercial use
- Loose of air pressure in accordance to the norm - the loose of air pressure can be 20 % from operating pressure within 24 hours.
- Damage to the inner rubber as a result of water in the inside of the tube.

Financial claims are excluded. Replaced parts become the property of the manufacturer. The rights arising out of this guarantee cannot be transferred to other persons.

If we receive a boat or an accessory-part where we see that it is no guarantee claim after we have checked it - we will make a price offer for the repair.

### CLAIMS PROCEDURE

In the event of a justified guarantee claim, follow this procedure:

- Take your boat or the damaged part to your boat dealer (place of purchase)
- Give your boat dealer your ORIGINAL GUARANTEE CERTIFICATE and the PURCHASE INVOICE.
- Inform the dealer exactly about your claim - the best in a written way
- Your dealer will then see to the rest.
- If you send the boat directly to GRABNER boat factory - enclose also a copy of the GUARANTEE CERTIFICATE and the PURCHASE INVOICE and a written information about the claim.
- The costs of delivery to the manufacturer and of return to the dealer shall be borne by the GRABNER company if a guarantee claim is justified. The sender must choose the most economical form of transport. The GRABNER company reserves the right not to accept unjustifiable additional transportation expenses and to return-debit the costs.

### GRABNER SETTLES JUSTIFIED COMPLAINTS - GUARANTEE CLAIMS - AS FOLLOWS

- Repair of the boat or of the affected part of the boat.
- If a perfect repair is impossible, the boat or the affected part of the boat shall be replaced by an equivalent boat or part.
- It is not possible to return the boat in ex-change for a credit note or cash reimbursement.

It shall be at GRABNER GmbH's discretion to decide whether the boat are repaired, replaced or if a discount is granted.

The warranty shall not be extended by warranty work.

### IMPORTANT NOTICE

**GRABNER cannot monitor compliance with all the sections of the assembly and operating instructions or the use, method of treatment and maintenance of GRABNER boats.**

**Consequently, GRABNER can assume no liability for the loss, damage or costs resulting from or in any way connected with faulty use and operation.**



G R A B N E R G M B H  
3350 HAAG, Weistracherstr. 11  
Tel 07434/42251 Fax 42251-66  
www.grabner-sports.at; e-mail:  
grabner@grabner-sports.at

Subject to change, errors and misprints.

## EG - KONFORMITÄTSERKLÄRUNG

### DECLARATION OF CONFORMITY

Hersteller: producer	GRABNER GMBH Weistracherstraße 11 A-3350 HAAG	
Modell: model	<b>FUN</b>	
Seriennummer: <i>serial number</i>	<b>HIN: AT - GRA</b>	
Sportboot Kategorie: category	Luftboot Kategorie D - Geschützte Gewässer Länge: 2,5 bis 12 m	
Länge:	360 cm	Length
Breite:	75 cm	Width
Eigengewicht:	12 kg	Net weight
Personen:	2 Erwachsene	Persons
Nutzlast:	170 kg	Loading capacity
Motorleistung:	-	Motor output
Motorgewicht:	-	Motor weight
Segelfläche:	-	Sail area

Für die Erreichung der Konformität zur Richtlinie 94/25/EG des europäischen Parlaments und des Rates (Sportboote) wurde die DIN 32930, EN ISO 6185 und EN ISO 10087 verwendet. Interne Fertigungskontrolle Modul A.

DIN 32930, EN ISO 6185 and EN ISO 10087 have been used to achieve conformity with Directive 94/25/EC of the European Parliament and Council (Sports Boats).

  
 Wolfgang Grabner  
 Firmeninhaber

Haag, Dezember 2003

---

Ort, Datum

**Absender/Sender**

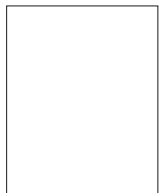
Vorname  
First name

Name  
Second name

Straße  
Street

PLZ/Ort  
Post code/Town

Staat  
Country



**GRABNER GMBH**  
**Luftboote- und**  
**Schwimmwestenfabrik**

**Weistracherstraße 11**  
**A-3350 HAAG**

**AUSTRIA - EUROPA**

### SICHERHEIT AM WASSER

Wassersport ist "mit Sicherheit" ein schönes Hobby. Wer zu seinem Vergnügen "ins Wasser geht", will seine Freizeit unbeschwert genießen. Besonders, wenn man schwimmen kann, fühlt man sich zu schnell sicher. Dabei wird vergessen, daß Not, Panik und längeres Verweilen im Wasser auch dem besten Schwimmer die Kraft rauben und dadurch Risiken bergen kann. Schützen Sie sich daher vor den Gefahren durch das Tragen von Schwimmhilfen oder Rettungswesten. Sie sind der beste Schutz in Notsituationen gegen Unterkühlung und Ertrinken.

GRABNER ist nicht nur Hersteller von innovativen Luftbooten, sondern auch von Produkten für die **Sicherheit am Wasser**. Über 20 verschiedene CE + GS geprüfte Modelle garantieren dem Benutzer maximale Sicherheit und langlebige Verwendung.

*Fordern Sie KOSTENLOS + unverbindlich den neuesten Katalog + Informationen*

### SAFETY ON THE WATER

Water sports are "surely" a wonderful hobby. When enjoying a hobby, the possible connected dangers are not uppermost in our thoughts. Particularly when one can already swim, a false sense of safety can develop. In forgetting the effects of emergency situations, panic, longer periods of partial water submersion, even the best swimmer can be robbed of strength and be at great risk.

The best insurance against emergency situations and drowning is to wear bouyancy aids and life jackets.

GRABNER is not only the manufactory for innovative inflatable boats, but also for **water-safety** products. More than 20 models - CE + GS-tested quality - guarantees the user maximal security and a long product life-span.

*Please request the new catalogue and further informations.*

